



## Fiche d'identité de la PRODUCTION biologique en Hauts-de-France



En France on compte **53 242 producteurs bio** pour **2.57 millions d'hectares** dont **0,59 en conversion**. L'agriculture biologique concerne **9.5 % de la surface agricole nationale**



**1 347** fermes bio  
soit **5,2 %\*** des fermes régionales

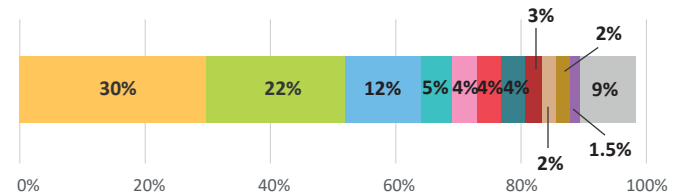
**52 651** ha bio ou en conversion  
soit **2,5 %** de la SAU régionale



**5,6** emplois directs\*\* par ferme  
+ de **7 500** emplois directs  
soit **7.2 %** de l'emploi direct agricole régional

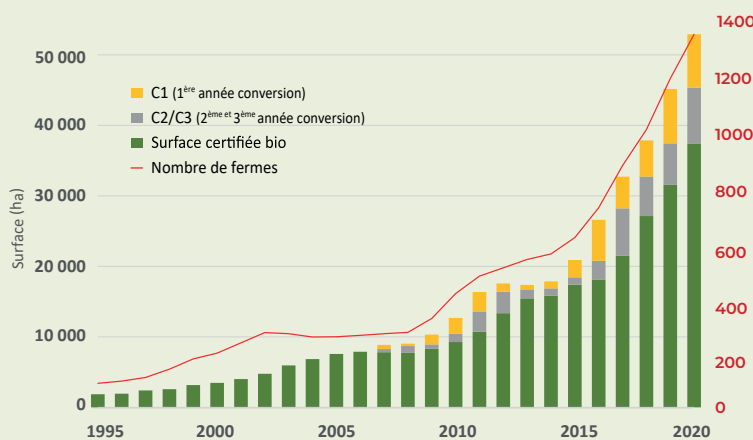
\*nombre de fermes régionales  
issus d'ESEA, 2016  
\*\*estimation

### CARACTÉRISATION DES CONVERSIONS ET INSTALLATIONS EN 2020



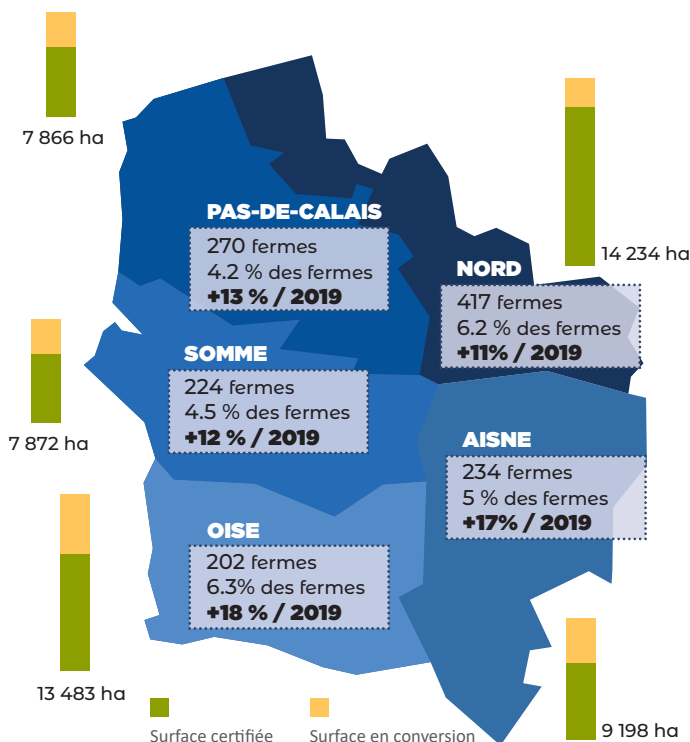
- Grandes cultures (dont légumes de plein champ)
  - Maraîchage
  - Bovins Lait
  - Production végétale spécialisée\*
  - Poules Pondeuses
  - Arboriculture
  - Autres élevages\*\* (+ porc in et ovin)
  - Bovins Viande
  - Fourrage
  - Caprin
  - Viticulture
  - Indéterminé
  - Volailles de chair
- \*champignons, plantes aromatiques...  
\*\* apiculture, héliculture...

### ÉVOLUTION DES SURFACES EN AB ET CONVERSION DANS LES HAUTS-DE-FRANCE



- en 2020, 29,3 % des surfaces notifiées sont en conversion  
 - en 5 ans, le nombre de fermes a été multiplié par 2,2  
 - en 5 ans, les surfaces ont été multipliées par 2,6

### RÉPARTITION DÉPARTEMENTALE DES 1 347 FERMES BIO RÉGIONALES



### ASSOLEMENT DES 1 347 FERMES BIO DE LA RÉGION

#### CULTURES INDUSTRIELLES

**825 HA**  
dont betterave sucrière 371 ha

**FRUITS**  
**1 053 HA**  
dont arboriculture 848 ha

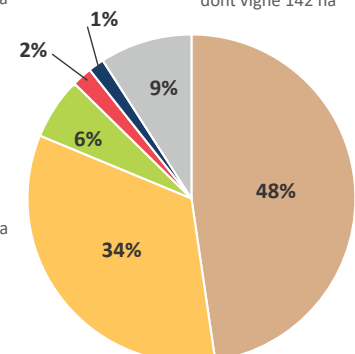
**LÉGUMES**  
**3 621 HA**  
dont pomme de terre 1 060 ha

#### GRANDES CULTURES

- Céréales et mélanges 15 709 ha
- Protéagineux, légumes secs 1148 ha
- Oléagineux 908 ha

#### AUTRE

**4 813 HA**  
dont vigne 142 ha

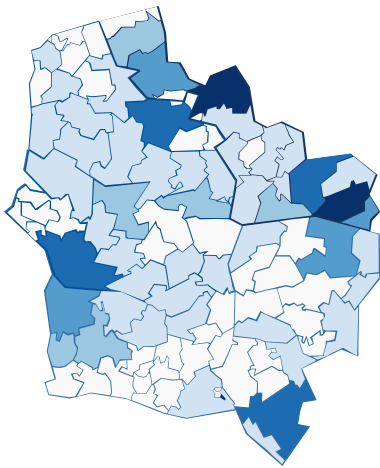


#### SURFACES FOURRAGÈRES

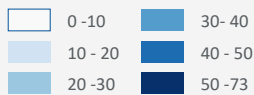
- 25 231 HA**
- Prairies 18 795 ha
  - Cultures 9 285 ha



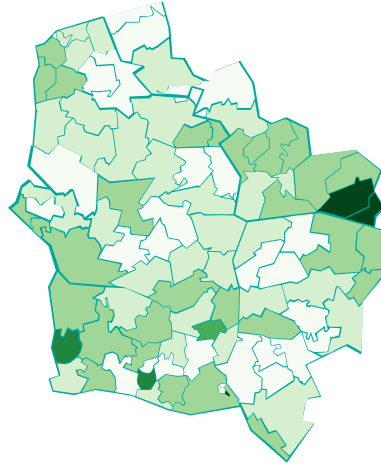
## ANALYSE DES DONNÉES À L'ÉCHELLE INTERCOMMUNALE



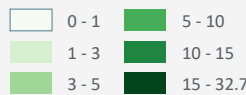
Nombre de fermes bio



Source : Export des notifications Agence Bio, fin 2020



% SAU bio



Source : Registre parcellaire graphique 2020  
Remarque : ne concerne que les fermes déclarées à la PAC (environ 90% de la surface totale bio)

## DES TERRITOIRES CONTRASTÉS

- Le Nord est le 1er département pour le nombre de fermes bio en particulier sous l'impulsion des territoires de la MEL\* et de l'Avesnois.
- Dans la Somme, la C.C. Somme-Sud-Ouest se distingue par sa part de surfaces bio (2,5 % de la SAU contre une moyenne départementale de 1,7 %) et son nombre de fermes bio (1<sup>er</sup> rang départemental en lien avec une superficie plus importante que les autres intercommunalités).
- La densité de fermes bio est plus faible dans l'Aisne et l'Oise mise à part la Thiérache (prolongement de l'Avesnois), le sud de l'Aisne et l'Ouest de l'Oise (Pays de Bray).
- La structure des exploitations reflète les spécificités territoriales :
  - Un nombre important de petites fermes tournées vers le maraîchage sur la MEL et dans les Flandres
  - Un fort développement de la certification de fermes viticoles dans le sud de l'Aisne
  - Des fermes moins nombreuses mais plus grandes dans le département de l'Oise

\* Métropole Européenne de Lille

## LA MIXITÉ, UNE PORTE D'ENTRÉE VERS LA BIO EN RÉGION

**Ferme mixte** = activité bio + activité conventionnelle

**Condition** : Deux activités bien séparées

### POURQUOI LA MIXITÉ ?

- pour se tester, se rassurer et se convertir progressivement
- pour des raisons commerciales
- pour d'autres raisons  
*Ex. : une volonté de passer en agriculture biologique non partagée par tous les associés*

### La mixité en chiffres (estimations) :

En Hauts-de-France,  
**35%** DES FERMES BIO SONT MIXTES  
pour  
**1/3** DE LA SURFACE BIO TOTALE

Une source importante de nouvelles surfaces bio : en 2020, 40 % des nouvelles surfaces bio sont issues de poursuite de conversion, contre 15 % au niveau national.

## FOCUS SUR LES GRANDES CULTURES



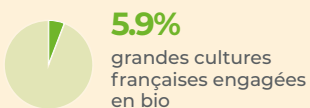
### RÉCOLTE - CAMPAGNE 2019/20

Un année moyenne et des rendements hétérogènes avec un hiver doux et pluvieux et un printemps sec.

- ▶ 11 silos certifiés bio (source : La Coopération agricole)
- ▶ Collecte régionale campagne 2019/20 : 28 312 t (source : FranceAgriMer)

### ASSOLEMENT 2020

Un delta encore important avec le national mais une progression bien présente.



ÉVOLUTION 2019/2020 DE LA SURFACE ENGAGÉE EN BIO

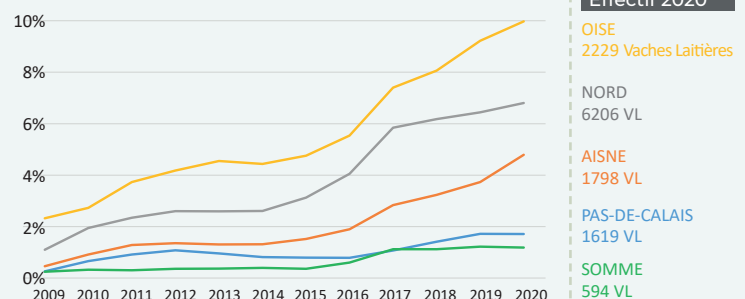


## FOCUS SUR L'ÉLEVAGE LAITIER



- 22 nouveaux éleveurs bio sur l'année 2020. Plus de 60 millions de litres de lait collectés sont en bio ou en conversion, soit près de 28 millions d'euros de chiffre d'affaires
- Développement de nouvelles initiatives sur les fermes bio : pâturage tournant dynamique, vèlages groupés de printemps, monotraite...
- L'ensemble des territoires est aujourd'hui couvert par une collecte bio.
- Un projet industriel dans les Flandres augmente les besoins : on estime à court terme en région un potentiel de nouvelles conversions équivalent à 20 millions de litres.
- La collecte de lait de chèvre en filière longue lancée en 2018 par la Prospérité Fermière atteint désormais 1 million de litres, soit près de 15% de la collecte nationale.

% DE VACHES LAITIÈRES BIO PAR DÉPARTEMENT





**25 763**  
OPÉRATEURS AVAL  
(transformateurs + distributeurs)

**+12%** PAR RAPPORT A 2019



**2 023**  
OPÉRATEURS AVAL  
(transformation à la ferme  
+ transformateurs + distributeurs)

dont **1 510**  
PRÉPARATEURS

**363** / 685 transformateurs\*  
TRANSFORMATEURS INDUSTRIELS BIO

\* Sources : Agreste, Hauts-de-France, mémento 2020

## ZOOM SUR LES BRASSEURS DES HAUTS-DE-FRANCE

parmi les **56**  
TRANSFORMATEURS  
EN BOISSONS



**42**  
BRASSERIES  
CERTIFIÉES  
BIO



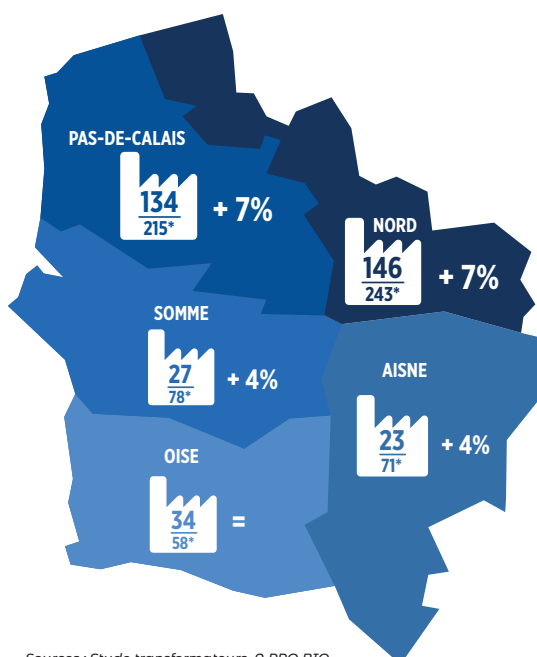
**9 BRASSEURS**  
ENGAGÉS



**16 TONNES**  
DE MALT BIO RÉGIONAL

Parmi les 56 transformateurs en boissons, 42 sont des brasseries certifiées bio. Les Brasseurs bio de la région ont pour valeur l'attache au terroir, à leur région et l'origine de leurs approvisionnements est importante. Dans le cadre du développement de cette filière, en 2020 les premières commandes de malt bio tracé Hauts-de-France ont été effectuées avec en tout 9 brasseurs investis et 16 tonnes de malt bio régional utilisées (environ 20 tonnes d'orge). Avec 3 producteurs de houblon certifiés, l'offre de houblon biologique en région reste en dessous de la demande, le développement de cette culture est essentiel au bon fonctionnement de la filière.

## NOMBRE D'INDUSTRIES AGROALIMENTAIRES BIO PAR DÉPARTEMENT / ÉVOLUTION PAR RAPPORT À 2019



Sources : Etude transformateurs, A PRO BIO

\* Industries Agroalimentaire Hauts-de-France, Agreste mémento 2020

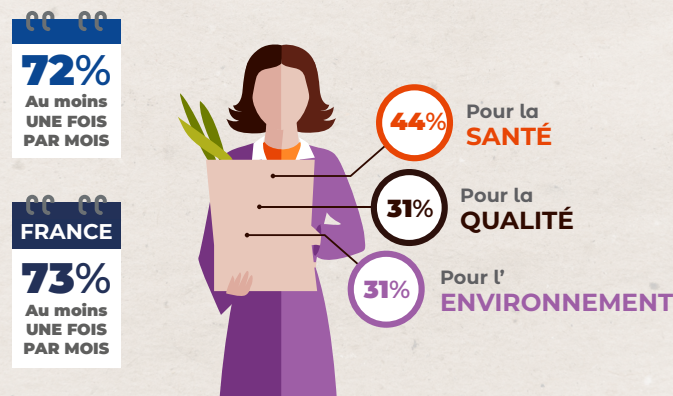
## SECTEUR PRINCIPAL D'ACTIVITÉ BIO DES IAA\* RÉGIONALES EN NOMBRE D'ENTREPRISES / ÉVOLUTION PAR RAPPORT À 2019

	Boissons	56	+10,7%
	Fruits et légumes	55	+5,5%
	Produits de la mer et aquaculture	48	+4,2%
	Boulangerie, pâtisserie, biscuiterie, pâtes	38	+2,6%
	Viandes	37	+10,8%
	Céréales et produits Amylacées	25	+4,0%
	Lait et produits laitiers	20	-
	Produits transformés, plats cuisinés, traiteur	20	-
	Volaille, oeufs et ovo-produits	19	-
	Ingrédients, compléments Ali, PPAM <sup>2</sup>	19	+5,3%
	Sucre, confiserie, chocolat	12	+8,3%
	Alimentation animale	9	-
	Autres	5	+5,8%

Sources : Etude transformateurs, A PRO BIO

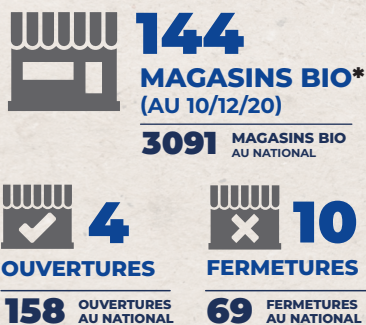
\*1 Industries Agroalimentaires \*\*2 Plantes à Parfum Aromatiques et Médicinales

## CONSOMMATION BIO EN HAUTS-DE-FRANCE



Sources : Etude des consommateurs bio des Hauts-de-France A PRO BIO 2020 / Baromètre Agence Bio 2020





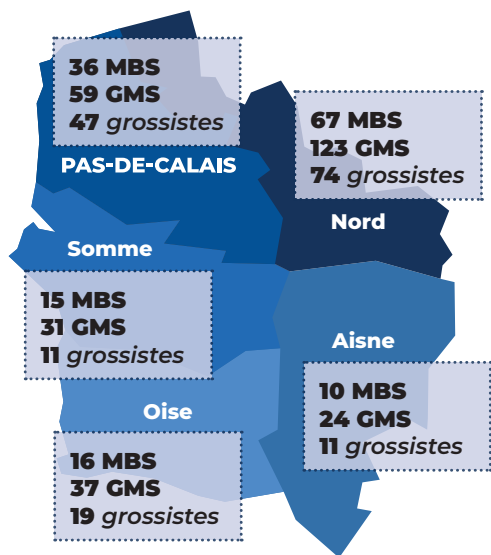
**9<sup>e</sup>** RÉGION DE FRANCE (hors Corse et DOM-TOM)  
EN NOMBRE DE DISTRIBUTEURS (GMS, grossistes, Magasins biologiques ...)

Sources : Biolinéaire n°93, Base de donnée A PRO BIO et Agence Bio

\* Les Magasins Bio regroupent les magasins 100% bio

## NOMBRE DE DISTRIBUTEURS BIO EN HAUTS-DE-FRANCE

Distributeurs bio = entreprises pratiquant la distribution de produits bio (grossistes, négociants, magasins spécialisés, GMS)



Ces chiffres sont issus des notifications de l'Agence Bio.

\*1 ayant débuté leur activité avant le 31/12/20  
\*2 magasin Bio Spécialisé  
\*3 Grandes et moyennes Surfaces

## 162 grossistes-négociants (dont coopérative)

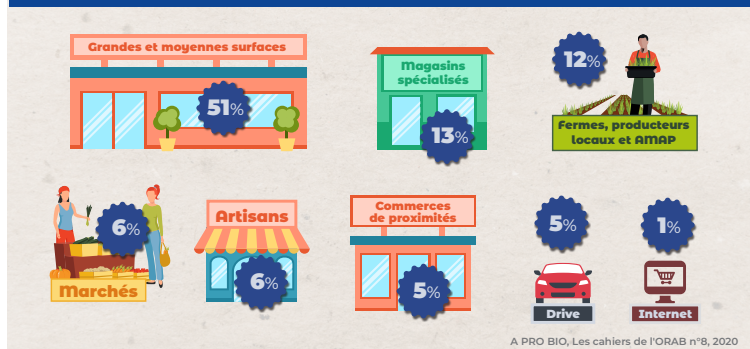


## EVOLUTION DU PRIX DES PRODUITS RÉGIONAUX DANS LES CIRCUITS DE DISTRIBUTION (€ TTC)

Produit	Circuit	SEPT. 2019	NOV. 2020
		CAROTTE lavée (le kg)	MBS
CAROTTE lavée (le kg)	GMS	2,33	2,1
	PDT chair ferme (le kg)	MBS	2,38
PDT chair ferme (le kg)	GMS	2,20	2,01
	OIGNON jaune (le kg)	MBS	3,29
OIGNON jaune (le kg)	GMS	3,23	2,83
	POIREAU (le kg)	MBS	3,77
POIREAU (le kg)	GMS	5,19	4,2
	POMME Golden (le kg)	MBS	3,42
POMME Golden (le kg)		GMS	3,95
	OEUF Boite de 6	MBS	2,28
OEUF Boite de 6		GMS	2,28

Sources: FNRM / France Agrimer

## VOUS ACHETEZ LA MAJORITÉ DE VOS PRODUITS ALIMENTAIRES BIOLOGIQUES EN... ? (une seule réponse possible)



### CONTACT :

Pia LEVEILLE, Chargée de missions Entreprises & Filières | A PRO BIO  
pia.leville@aprobio.fr | 03 20 31 57 97

Fanny VANDEWALLE, Chargée de missions Filières | Bio en Hauts-de-France  
f.vandewalle@bio-hdf.fr | 03 22 22 58 37

Avec le soutien de :



## LE PLUS IMPORTANT POUR VOUS EST D'AVOIR UN PRODUIT\*...

### Pour les consommateurs bio



### Pour les consommateurs non bio



\* 1 seule réponse possible

A PRO BIO, Les cahiers de l'ORAB n°8, 2020

Observatoire Régional de l'Agriculture Biologique en partenariat avec :

